

МУНИЦИПАЛЬНОЕ БЮДЖЕТНОЕ ДОШКОЛЬНОЕ ОБРАЗОВАТЕЛЬНОЕ УЧРЕЖДЕНИЕ
"ДЕТСКИЙ САД ОБЩЕРАЗВИВАЮЩЕГО ВИДА № 107 "БОРОВИЧОК"
МУНИЦИПАЛЬНОГО ОБРАЗОВАНИЯ ГОРОДСКОЙ ОКРУГ СИМФЕРОПОЛЬ
РЕСПУБЛИКИ КРЫМ

295493, РК, г. Симферополь, ул. Космическая , 9-а, тел. (0652) 618 - 233
E-mail: sadik_borovichek-107@crimeaedu.ru

**ОТЧЕТ О РЕЗУЛЬТАТАХ САМООБСЛЕДОВАНИЯ
МУНИЦИПАЛЬНОГО БЮДЖЕТНОГО ДОШКОЛЬНОГО
ОБРАЗОВАТЕЛЬНОГО УЧРЕЖДЕНИЯ "ДЕТСКИЙ САД
ОБЩЕРАЗВИВАЮЩЕГО ВИДА № 107
"БОРОВИЧОК" МУНИЦИПАЛЬНОГО ОБРАЗОВАНИЯ
ГОРОДСКОЙ ОКРУГ СИМФЕРОПОЛЬ РЕСПУБЛИКИ КРЫМ
ЗА 2022 ГОД**

г.Симферополь, 2023

СОДЕРЖАНИЕ:

Пояснительная записка	3
1. Информативная часть.....	3
1.1. Общая характеристика образовательного учреждения.....	3
2. Аналитическая часть.....	6
2.1. Оценка системы управления организации.....	6
2.2. Анализ образовательной деятельности.....	10
2.3. Внутренняя система оценки качества образования.....	12
2.4. Оценка условий реализации образовательной программы.....	19
2.5. Кадровое обеспечение МБДОУ.....	21
2.6. Материально-технические условия реализации образовательной программы.....	24
3. Результаты анализа показателей деятельности МБДОУ.....	26

Пояснительная записка

Самообследование деятельности Муниципального бюджетного дошкольного образовательного учреждения «Детский сад общеразвивающего вида №107 «Боровичок» муниципального образования городской округ Симферополь Республики Крым (Далее МБДОУ №107 «Боровичок» г. Симферополя) согласно требованиям Федерального закона от 29 декабря 2012г. №273-ФЗ «Об образовании в Российской Федерации», Приказа Министерства образования и науки РФ от 14 июня 2013 года №462 «Об утверждении Порядка самообследования образовательной организацией», Приказа Министерства образования и науки РФ от 10 декабря 2013г. №1324 «Об утверждении показателей деятельности образовательной организации, подлежащей самообследованию», Положения о проведении самообследования МБДОУ №107 «Боровичок» г. Симферополя.

Целями проведения самообследования являются обеспечение доступности и открытости информации о деятельности учреждения, а также подготовка отчета о результатах самообследования.

Процедура самообследования способствует.

1. Рефлексивной оценке результатов деятельности педагогического коллектива, осознанию своих целей и задач и степени их достижения.
2. Возможности заявить о своих достижениях, отличительных показателях.
3. Отметить существующие проблемные зоны.
4. Задать вектор дальнейшего развития дошкольного учреждения.

Источники информации: нормативно-правовые документы, рабочие документы, регламентирующие направления деятельности ОУ (аналитические материалы, планы и анализы работы, программы, расписания организованной образовательной деятельности, дополнительного образования, статистические данные).

Самообследование - это систематическое изучение, оценка и анализ состояния МБДОУ с целью повышения эффективности функционирования, самоорганизации и развития.

В процессе самообследования изучается состояние образовательной деятельности, системы управления МБДОУ, организации учебно-воспитательного процесса, качества кадрового, учебно-методического, библиотечно-информационного обеспечения, материально-технической базы, функционирования внутренней системы оценки качества образования, а также анализ показателей деятельности МБДОУ, устанавливаемых федеральным органом исполнительной власти, осуществляющим функции по выработке государственной политики и нормативно-правовому регулированию в сфере образования.

1.1. ОБЩИЕ СВЕДЕНИЯ ОБ ОРГАНИЗАЦИИ

Полное наименование дошкольного учреждения: Муниципальное бюджетное дошкольное образовательное учреждение «Детский сад общеразвивающего вида № 107 «Боровичок» муниципального образования городской округ Симферополь Республики Крым.

Сокращенное название: МБДОУ №107 « Боровичок» г.Симферополь.

Адрес: Республика Крым, г. Симферополь, пгт. Грэсовский, ул. Космическая, 9 а.

Заведующий : Семенченко Надежда Николаевна.

Телефон : 8(3652) 618- 233

Электронная почта: sadik_borovichek-107@crimeaedu.ru

Адрес сайта: <http://dou-borovichok.ru>

Режим работы: Детский сад работает по пятидневной рабочей недели, выходные дни: суббота, воскресенье. Дополнительные выходные дни устанавливаются согласно действующему законодательству Российской Федерации. Режим работы групп – 10,5 часов (с 7.30 до 18.00), 12 часов (с 7.00 до 19.00).

Организационно- правовая форма: бюджетное учреждение.

Учредителем и собственником Образовательного учреждения является муниципальное образование городской округ Симферополь Республики Крым. Полномочия учредителя Образовательного учреждения осуществляет Администрация города Симферополя Республики Крым. Полномочия собственника имущества Образовательного учреждения осуществляет Администрация города Симферополя Республики Крым. Координацию и контроль за деятельностью Образовательного учреждения осуществляет Муниципальное казенное учреждение Управление образования Администрации города Симферополя Республики Крым.

Проектная мощность 235 мест, 12 возрастных групп на момент постройки. Фактическая наполняемость -295 воспитанников.

СТРУКТУРА И ОРГАНЫ УПРАВЛЕНИЯ

Учредитель : Управление образования Администрации города Симферополя Республики Крым

Официальный сайт: Управление образования <http://edu.simadm.ru/>

Место нахождения Учредителя: 29500, Республика Крым, город Симферополь, улица Горького, 15.

Место нахождения Управления: 295034, Республика Крым, город Симферополь, бульвар Франко, 25.

Заместитель главы администрации - Начальник управления образования :

Сухина Татьяна Ивановна.

Контактный телефон: 27-32-80

В своей деятельности Учреждение руководствуется Законом Российской Федерации «Об образовании» (пункт 1 статьи 9, статья 12; пункт 4 статьи 13; пункты 1, 2, 4, 5, 6, 8 статьи 14; пункты 1, 2, 6, 7 статьи 15; пункт 3 статьи 18; пункты 2, 3 статьи 32, пункты 1,5, 7 статьи 51), Федеральным Законом «О внесении изменений в ФЗ «Об образовании в РФ» № 313 –ФЗ от 03.07.2016 г., СанПиНом 2.4.1.3049-13 «Санитарно-эпидемиологические требования к устройству, содержанию и организации режима работы в дошкольных организациях», СанПиНом 2.3/2.4.3590-20 "Санитарно-эпидемиологические требования к организации общественного питания населения", СанПиНом 2.4.3648-20 "Санитарно-эпидемиологические требования к организациям воспитания и обучения, отдыха и оздоровления детей и молодежи", СП 3.1/2.4.3598-20 "Санитарно-эпидемиологические требования к устройству, содержанию и организации работы образовательных организаций и других объектов социальной инфраструктуры для детей и молодежи в условиях распространения новой коронавирусной инфекции (COVID-19)", Приказом Минобрнауки России от 17.10.2013 N 1155 "Об утверждении федерального государственного образовательного стандарта дошкольного образования», Приказом Министерства образования и науки Российской Федерации от 30 августа 2013г. №1014 «Об утверждении Порядка и осуществления образовательной деятельности по основным общеобразовательным программам - образовательным программам дошкольного образования», законодательством Российской Федерации, Республики Крым и города

Симферополя, нормативными правовыми актами органов, осуществляющих управление в сфере образования, Уставом.

Учредительные документы:

- Устав утвержденный Постановлением Администрации г. Симферополя Республики Крым от 05.09.2018г. № 4283.
- Лицензия на осуществление образовательной деятельности № 0598 от 27.07.2016г.
- Банковские реквизиты: ИНН – 9102066825, КПП – 910201001, ОГРН – 1149102182943
- Свидетельство о государственной регистрации юридического лица (1149102183064);
- Коллективный договор МБДОУ № 107;
- Основная образовательная программа МБДОУ № 107 «Боровичок»;
- Программа воспитания МБДОУ № 107 «Боровичок»
- Вариативная основная образовательная программа «Истоки» под редакцией Л.А.Парамоновой

. Образовательная деятельность в 2022 году проводилась на русском языке.

Списочный состав на 31.12.2022 г.

Групп по плану	Мест по плану	Фактическое количество детей	Количество детей и групп				
			с 2 до 3 лет	с 3 до 4 лет	с 4 до 5 лет	с 5 до 6 лет	с 6 до 7 лет
			2 группы	3 группы	3 группы	2 группы	2 группы
12	230	295	31	67	77	60	60

Основным видом деятельности МБДОУ является реализация основной образовательной программы дошкольного образования, а также присмотр и уход за детьми.

Вариативное образование представлено следующими группами:

Адаптационная группа: для детей группы раннего возраста и младшего возраста, поступающих в дошкольное учреждение детей из семьи. Для осуществления подготовки к посещению детьми дошкольного учреждения, более ранней социализации и снижения рисков при адаптации к условиям дошкольного учреждения, а также создания комфортных эмоциональных условий для малышей. Режим посещения данной группы – до 3 часов путем включения в группу в тот промежуток времени, когда дети не спят и не принимают пищу. Посещение организуется ежедневно в утренние или вечерние часы, с учетом пожеланий родителей и возможностей детей.

Консультативный пункт: для родителей воспитанников специалистами (учитель – логопед, педагог – психолог) консультативного пункта проводятся индивидуальные и групповые консультации по повышению уровня компетентности в вопросах семейного воспитания, и расширения представлений в сфере педагогических и специальных знаний. Консультативная работа проводится в присутствии родителей (законных представителей), по окончании консультации выдаются устные рекомендации специалиста.

Логопедический пункт: функционирует для детей, которые имеют речевую патологию. Задачей работы логопункта в МБДОУ № 107 является комплексное логопедическое воздействие и сопровождение ребенка в детском саду. Для коррекции речи в логопункт зачисляются дети с фонетическим недоразвитием речи (ФНР) и фонетико-фонематическим недоразвитием речи (ФФНР) и общее недоразвитие речи I-III уровня. Деятельность логопункта

предполагает системное воздействие, состоящее из нескольких взаимосвязанных этапов: диагностического, коррекционного и оценочно-контрольного.

Во время диагностического этапа каждый ребенок проходит индивидуальное логопедическое обследование, где логопед получает представление о состоянии речевой деятельности ребенка и составляет перспективный план коррекционной работы.

Коррекционный этап включает в себя постановку нарушенных звуков, их автоматизацию и дифференциацию. Параллельно с этим решаются задачи, связанные с формированием и развитием фонематического восприятия и лексико-грамматического строя речи. Занятия проводятся как индивидуально, так и небольшими подгруппами из 5-6 детей со схожими по структуре дефектами звукопроизношения. После постановки звука наступает этап его автоматизации в словах, фразах, стихах и текстах. Продолжительность постановки звуков и их автоматизации может быть различной, и зависит от сложности нарушения.

По окончании коррекционного этапа ребенок переходит в группу динамического наблюдения, т.е. наступает оценочно-контрольный этап, во время которого логопедом и воспитателями отслеживается процесс автоматизации звука в разговорной речи.

Социальный заказ, образовательные потребности родителей

На основе заказа родителей функционировали 12 групп. Учитываются ожидания и потребности школы. Для учителей начальной школы значимыми являются вопросы общей готовности ребенка – выпускника ДОУ к обучению в школе, его общее физическое развитие, крепкое здоровье и творческие проявления, которыми обладают выпускники учреждения.

Учет социального запроса родителей отражается в осуществлении развития, обучения, воспитания, а также подготовке детей к школе по следующим парциальным программам: региональной программой «Крымский венок» (Мухоморина Л.Г.), программа «Основы безопасности детей дошкольного возраста» (авт. Р.Б. Стеркина, О.Л. Князева, Н.Н. Авдеева), программа Е.В Колесниковой «Математические ступеньки», «От звука к букве», рабочая программа учителя-логопеда ДОУ (автор — Н.В.Нищева), коррекционно-развивающие программы педагога - психолога ДОУ.

Учет образовательной среды города представлен широкой инфраструктурой образовательных и социальных объектов г.Симферополя и поселка Грэсовский, отражен в системе работы с детской библиотекой №15, школой № 34, художественным и этнографическим музеями, пожарной частью № 5, музыкальной школой «Школьные годы», Крымским театром кукол, другими дошкольными учреждениями и социальными партнерами учреждения.

2.АНАЛИТИЧЕСКАЯ ЧАСТЬ

2.1. ОЦЕНКА СИСТЕМЫ УПРАВЛЕНИЯ ОРГАНИЗАЦИИ.

Управление детским садом строится на принципах самоуправления коллектива и единоначалия, обеспечивающих государственно-общественный характер управления детским садом.

Управляющая система состоит из двух структур, деятельность которых регламентируется Уставом ДОУ и соответствующими положениями:

I структура - ОБЩЕСТВЕННОЕ УПРАВЛЕНИЕ: - реализация государственной, городской политики в области дошкольного образования; - определение направлений образовательной деятельности, разработка программы развития Учреждения; - внедрение в практику работы Учреждения достижений педагогической науки, передового педагогического опыта; - повышение профессионального мастерства, развитие творческой активности педагогических работников Учреждения.

В состав общественного управления входят:

- педагогический совет;
- общее собрание трудового коллектива;
- родительский комитет;
- попечительский совет.

II структура - АДМИНИСТРАТИВНОЕ УПРАВЛЕНИЕ, имеющее многоуровневую структуру. Уровень - заведующий ДОУ

Управленческая деятельность заведующего обеспечивает:

- материальные;
- организационные;
- социально- правовые ;
- психологические условия для реализации функции управления образовательным процессом в ДОУ.

Объект управления заведующего - весь коллектив. Распоряжения заведующего обязательны для всех участников образовательного процесса.

II уровень - управления осуществляется старшим воспитателем, заведующим хозяйственной частью, воспитателями, специалистами, обслуживающим персоналом. Объект управления - часть коллектива согласно функциональным обязанностям, дети и их родители.

ОБЩЕЕ СОБРАНИЕ ТРУДОВОГО КОЛЛЕКТИВА:

Общее собрание трудового коллектива- коллегиальный орган самоуправления , объединяющий всех работников ДОУ, осуществляющих свою деятельность на основе трудового договора. Общее собрание осуществляет общее руководство учреждением, представляет полномочия трудового коллектива. Решения Общего собрания, принятые в пределах его полномочий и в соответствии с законодательством, обязательны для > исполнения администрацией, всеми членами коллектива.

ПЕДАГОГИЧЕСКИЙ СОВЕТ ДОУ:

Педагогический совет — постоянно действующий коллегиальный орган управления педагогической деятельностью Учреждения, действующий в целях развития и совершенствования образовательного и воспитательного процесса, повышения профессионального мастерства педагогических работников. Главными задачами Педагогического совета являются:

- реализация государственной, городской политики в области дошкольного образования;
- определение направлений образовательной деятельности, разработка программы развития Учреждения;
- внедрение в практику работы Учреждения достижений педагогической науки, передового педагогического опыта;
- повышение профессионального мастерства, развитие творческой активности педагогических работников Учреждения.

РОДИТЕЛЬСКИЙ КОМИТЕТ:

Родительский комитет создается в целях обеспечения постоянной и систематической связи детского сада с родителями. Задача всестороннего развития детей дошкольного возраста, стоящая перед детскими учреждениями, может быть успешно решена только при тесном сотрудничестве педагогов и родителей.

Родительский комитет как представительный орган родительской общественности призван помогать детскому саду в его работе и организовывать выполнение всеми родителями

законных требований дошкольного учреждения. В Совет родителей входят все председатели групповых родительских комитетов. Формы работы родительского комитета:

- совместные заседания;
- родительские собрания;
- участие в работе педсоветов;
- дни открытых дверей;
- дни здоровья;
- совместные праздники и досуги с детьми.

ПОПЕЧИТЕЛЬСКИЙ СОВЕТ:

Основными задачами Попечительского совета являются:

- сотрудничество с органами государственной власти Российской Федерации, органами государственной власти Республики Крым, местного самоуправления, организациями независимо от форм собственности, а также физическими лицами, направленное на улучшение условий функционирования Образовательного учреждения;
- содействие улучшению материально-технической, культурной, спортивной, оздоровительной и иных баз Образовательного учреждения;
- содействие привлечению дополнительных источников финансирования Образовательного учреждения;
- содействие организации и проведению мероприятий, направленных на охрану жизни и здоровья воспитанников, работников Образовательного учреждения;
- организация досуга и оздоровления участников образовательного процесса;
- содействие социально-правовой защите участников образовательного процесса Образовательного учреждения;

Организационной формой работы Попечительского совета являются заседания, которые проводятся по мере необходимости, но не реже двух раз в год.

Оценить продвижения дошкольного учреждения в своем развитии возможно по следующим показателям деятельности.

Инновационная деятельность учреждения - обновление содержания воспитания и обучения в соответствии с Госстандартами (основных и дополнительных образовательных услуг); обновление педагогических технологий, методов и форм работы; сочетание самоанализа, самоконтроля с самооценкой и экспертной оценкой.

Организация учебно-воспитательного процесса - самоуправление, сотрудничество педагогов, детей и их родителей в достижении целей обучения, воспитания и развития; планирование и организация разнообразной детской деятельности с учетом интересов и потребностей детей; равноправие педагогов и детей как партнеров в этой деятельности; высокий уровень мотивации всех участников педагогического процесса; комфортная предметно-развивающая и психолого-педагогическая среда для всех участников целостного педагогического процесса.

Эффективность учебно-воспитательного процесса - сравнение соответствия конечных результатов запланированным (оценка состояния физического и психического здоровья детей, их развития: физического, познавательного, художественно-эстетического, интеллектуального, социального).

Анализ различных областей деятельности дошкольного учреждения включает исследование конечных результатов учебно-воспитательного процесса (диагностика и мониторинг), установление связей между факторами и условиями (материально - техническая и нормативно-

правовая база и предметно - развивающая среда), препятствующими или способствующими оптимальному достижению запланированных результатов.

Меняется и характер контроля. Жесткий контроль сверху переходит в режим самоконтроля. Предполагается профессиональный контроль специалистов за конечными результатами. Соответственно изменяется и отношение воспитателя к контролю. Он чаще просит оказать консультативную помощь как профессиональную услугу. Контроль приобретает регулятивно - коррекционный характер.

Переводу МБДОУ в режим развития способствуют:

- концепция и программа его развития;
- моделирование системы, помогающей саморазвитию личности;
- условия для организации в учреждении инновационной экспериментальной и опытной работы;
- сплоченный общностью цели коллектив - дети, педагоги, родители;
- организация оптимальной системы самоуправления;
- система эффективной научно - методической деятельности;
- материально - техническая база, достаточная для формирования оптимальной предметно-пространственной развивающей среды;

Таким образом, основополагающие требования к развивающемуся дошкольному учреждению: это детский сад, в котором ребенок реализует свое право на индивидуальное развитие в соответствии со своими потребностями, способностями и возможностями; педагог развивает свои профессиональные и личные качества; руководитель обеспечивает успех деятельности детей и педагогов; коллектив работает в творческом поисковом режиме, гуманные отношения партнерского сотрудничества; уважение и доверие становятся нормой жизни членов коллектива; педагог обеспечивает условия для перевода ребенка из объекта в субъект воспитания; дает ребенку возможность быть самим собой; организует разнообразную учебно-воспитательную деятельность; создает условия для сохранения здоровья ребенка.

В 2022 году Национальным институтом качества образования был проведен мониторинг качества дошкольного образования в МБДОУ№ 107 «Боровичок» . Результаты представлены в таблице.

Уровень 2. Оценка образовательной организации в целом

	Внутренняя оценка	Экспертная оценка
Область качества / показатель	Балл по области качества показателю	
ОБРАЗОВАТЕЛЬНЫЕ ОРИЕНТИРЫ	3.5	3.5
1.3. Ориентиры образовательной деятельности ДОО	3	3
1.4. Понимание ребенка. Политика, цели и системные решения в ДОО	4	4
ОБРАЗОВАТЕЛЬНЫЕ УСЛОВИЯ	3.64	3.64
5.1. Финансирование реализации образовательных программ ДОО	3	3
5.2. Финансирование услуг по присмотру и уходу	3	3
5.3. Учебно-методическое обеспечение ДОО	4	4
5.3. Предметно-пространственная среда ДОО, доступная всем воспитанникам ДОО (без учета выделенных групповых пространств)	4	4
5.4. Кадровое обеспечение. Педагогические работники ДОО	4	4
5.4. Библиотечно-информационное обеспечение ДОО. Управление знаниями в ДОО	3	3
5.4. Предметно-пространственная среда ДОО, доступная работникам ДОО	4	4
5.5. Организация профессионального развития педагогических работников	4	4

ДОО		
5.5. Информационные технологии в ДОО	3	3
5.6. Совершенствование педагогической работы. Предоставление обратной связи, консультационное и учебно-методическое сопровождение	4	4
5.7. Кадровое обеспечение реализации административных, учебно-вспомогательных и хозяйственно-обслуживающих функций в ДОО	4	4
УСЛОВИЯ ПОЛУЧЕНИЯ ДОШКОЛЬНОГО ОБРАЗОВАНИЯ ЛИЦАМИ С ОГРАНИЧЕННЫМИ ВОЗМОЖНОСТЯМИ ЗДОРОВЬЯ И ИНВАЛИДАМИ	-	-
6.4. Доступность услуг для инвалидов	НП	НП
ЗДОРОВЬЕ, БЕЗОПАСНОСТЬ И ПОВСЕДНЕВНЫЙ УХОД	3.83	3.83
8.4. Безопасность внутреннего помещения ДОО (внегруппового)	3	3
8.5. Безопасность территории ДОО для прогулок на свежем воздухе	4	4
8.6. Регулярные действия по обеспечению безопасности в ДОО	4	4
8.7. Контроль за чрезвычайными ситуациями и несчастными случаями	4	4
8.8. Организация медицинского сопровождения	4	4
8.9. Хозяйственно-бытовое обслуживание	4	4
УПРАВЛЕНИЕ И РАЗВИТИЕ	3.2	3.4
9.4. Документирование образовательной деятельности ДОО	3	3.5
9.5. Управление организационными процессами ДОО	3	3
9.6. Управление качеством дошкольного образования в ДОО	4	4
9.7. Управление персоналом ДОО	3	3.5
9.8. Программа развития ДОО	3	3
Оценка качества дошкольного образования ДОО (по уровню ДОО)	3.54	3.59
	Внутренняя оценка	Экспертная оценка

Уровень 1. Оценка групп

Оценка качества дошкольного образования ДОО (по группам)	3.42	3.46
	Внутренняя оценка	Экспертная оценка

2.2. АНАЛИЗ ОБРАЗОВАТЕЛЬНОЙ ДЕЯТЕЛЬНОСТИ.

Работа дошкольного учреждения в 2022 году была направлена на выполнение цели: Создание в ДОУ гибкой системы, обеспечивающей доступность и качество образовательных услуг, отвечающей запросам родителей (законных представителей) и воспитанников. Осуществлялась согласно перспективного, учебного, календарного и годового планов, утвержденных педагогическим советом, советом учреждения и согласованных с городским управлением образования, через реализацию выдвинутых педагогическим коллективом **следующих задач:**

1. Обеспечение сохранения физического и психического здоровья, становления ценностей здорового образа жизни дошкольников.
2. Развитие у дошкольников самостоятельного мышления, интереса к науке, повышение мотивации к познавательной деятельности, знакомство детей с широким спектром существующих направлений науки, современных профессий и специальностей.
3. Формирование основ экономической грамотности как компонента позитивной социализации дошкольников.
4. Взаимодействие педагогов и родителей как одно из важных условий формирования гармоничной, активной и творческой личности ребенка.

5. Повышение качества условий для образования детей через создание развивающей предметно-пространственной среды с использованием образовательного потенциала пространства ДОУ.

Система педагогической работы включает в себя взаимодействие педагогов и специалистов МБДОУ, организацию развивающей предметно - пространственной среды; организацию образовательной деятельности, включающую проведение интегрированных коррекционно-развивающих занятий; вовлечение родителей в образовательный процесс.

С 01.09.2021 детский сад реализует рабочую программу воспитания и календарный план воспитательной работы, которые являются частью основной образовательной программы дошкольного образования. Содержание воспитательной работы по направлениям воспитания

- патриотическое направление воспитания
- социальное направление воспитания
- познавательное направление воспитания
- физическое и оздоровительное направление воспитания
- трудовое направление воспитания
- этико-эстетическое направление воспитания

Кроме того МБДОУ работает над содержанием регионального компонента, которое направлено на достижение целей формирования у детей интереса и ценностного отношения к родному городу через:

- формирование любви к своему городу, чувства гордости за него;
- формирование нравственных понятий и этики поведения симферопольца в условиях семейного социума;
- формирование общих представлений о различных видах национального, в т. ч. Симферопольских достопримечательностей, искусства - архитектуры, живописи, народного фольклора, музыки и театра;
- планомерное воспитание в детях толерантности к культурному наследию разных народов, патриотических и нравственно-эстетических чувств, направленных на развитие эмоционального, бережного отношения к родным местам, историческому прошлому, мировому культурному наследию.

Для реализации федерального государственного стандарта дошкольного образования педагоги МБДОУ используют современные педагогические технологии:

- здоровьесберегающие технологии;
- технологии проектной деятельности;
- технология исследовательской деятельности;
- информационно-коммуникационные технологии;
- личностно-ориентированные технологии;
- технологии портфолио педагога;
- игровая технология;
- технология «ТРИЗ», мнемотехника и др

В качестве приоритетной задачи является развитие творческого потенциала педагогов, повышение профессионального мастерства. Это такие факторы, как преобладание в составе педагогического коллектива творческих специалистов, обмен мнениями и творческими наработками, педагогические дискуссии с целью творческого обновления профессиональной деятельности; признание успехов и демонстрации достижений каждого; удовлетворенность работой.

Эффективность решения задач достигнута путем взаимосвязанной, систематической работы по основным блокам:

- ❖ социально-педагогический блок;
- ❖ воспитательно-образовательный блок;
- ❖ коррекционно-развивающий блок;
- ❖ диагностико-консультативный блок;
- ❖ физкультурно-оздоровительный блок.

В 2021/ 2022 учебном году продолжал активную работу ППк МБДОУ №107. В ППк было проведено 4 плановых и 1 внеплановое заседание, на которых решались вопросы определение дальнейших целевых ориентиров работы с детьми, определялось дальнейшее образовательное учреждение для двух выпускников. Кроме этого, на консультации к специалистам обращались родители детей, испытывающие трудности в развитии и усвоении программы.

2.3. ВНУТРЕННЯЯ СИСТЕМА ОЦЕНКИ КАЧЕСТВА ОБРАЗОВАНИЯ

В 2021/2022 учебном году коллектив дошкольного учреждения работал над реализацией основной образовательной программы МБДОУ № 107 «Боровичок»

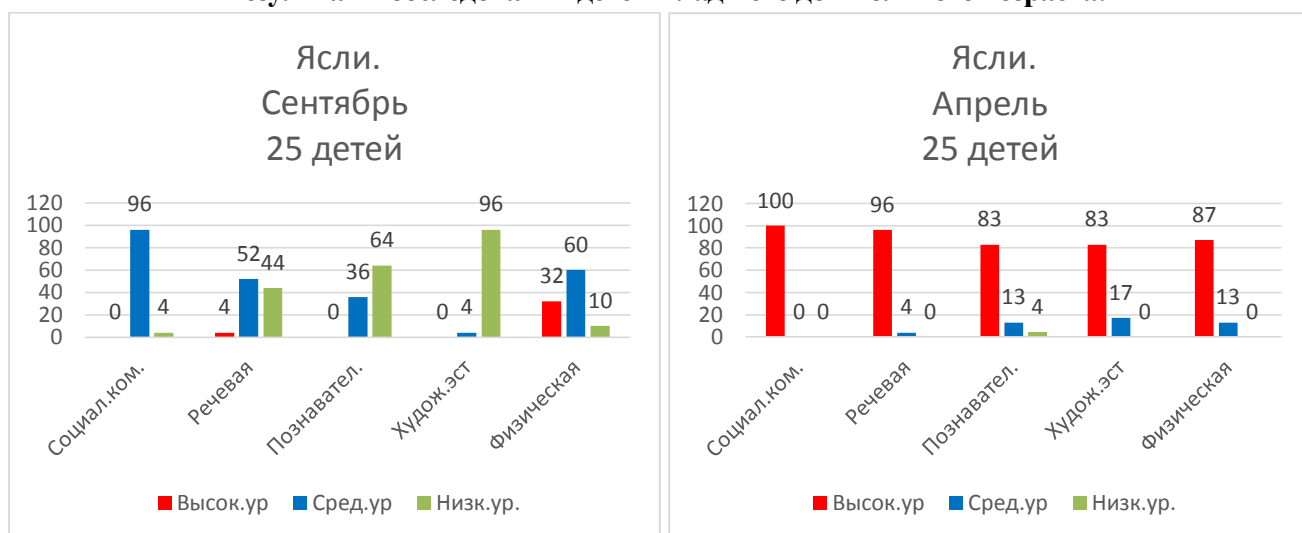
Результаты диагностики свидетельствуют, что знания детей по пяти образовательным областям ФГОС ДО имеют положительную динамику интеллектуального развития детей, ребята умеют задавать вопросы, рассуждать, делать простейшие умозаключения в соответствии с законами логики.

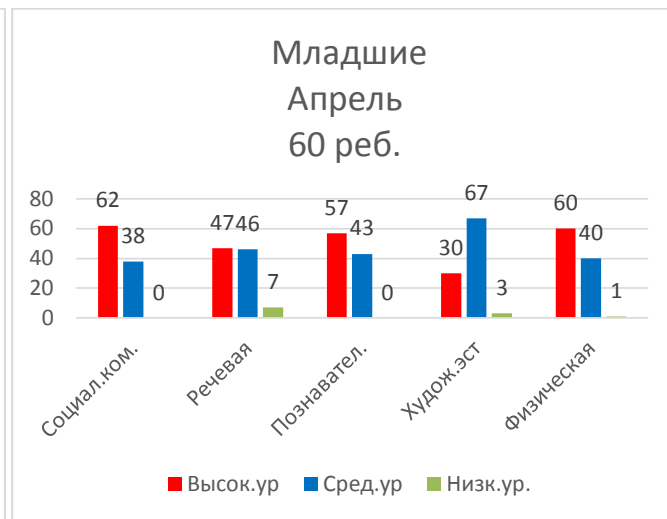
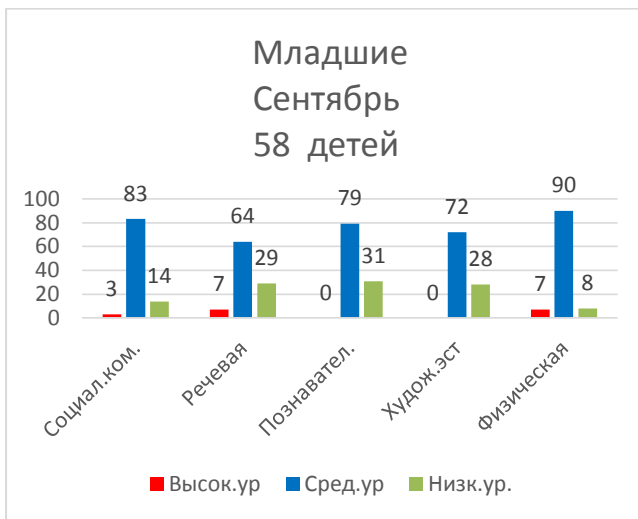
В дошкольном учреждении выполняются требования ФГОС ДО РФ, о чем свидетельствуют данные, представленные на диаграмме результатов воспитательно – образовательной работы с детьми. Результаты педагогической диагностики (мониторинга) использовались исключительно для решения следующих образовательных задач:

- 1) индивидуализации образования (в том числе поддержки ребёнка, построения его образовательной траектории или профессиональной коррекции особенностей его развития);
- 2) оптимизации работы с группой детей. (ФГОС ДО п. 3.2.3.)

Проходит при тщательном планировании всех этапов работы и оптимальном распределении обязанностей между всеми специалистами МБДОУ и с письменного согласия родителей детей, посещающих МБДОУ.

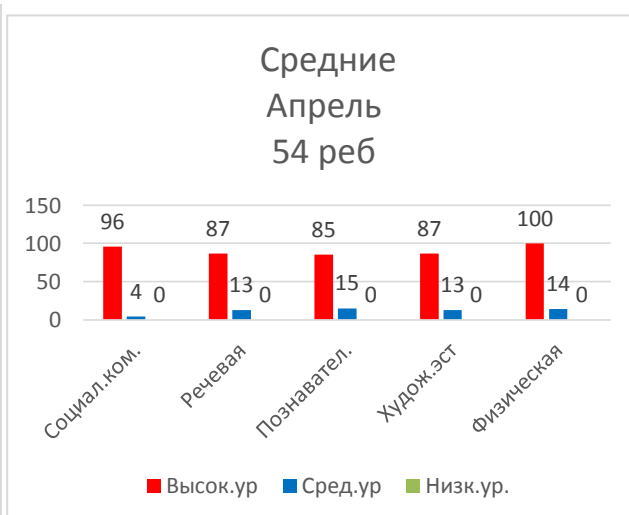
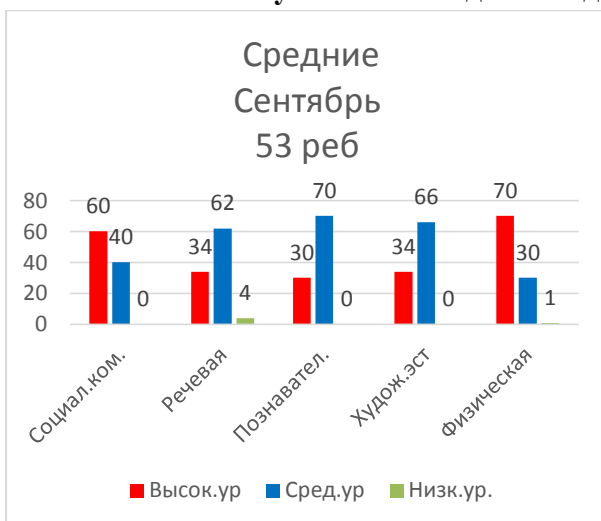
Результаты мониторинга по возрастным группам: Результаты обследования детей младшего дошкольного возраста:





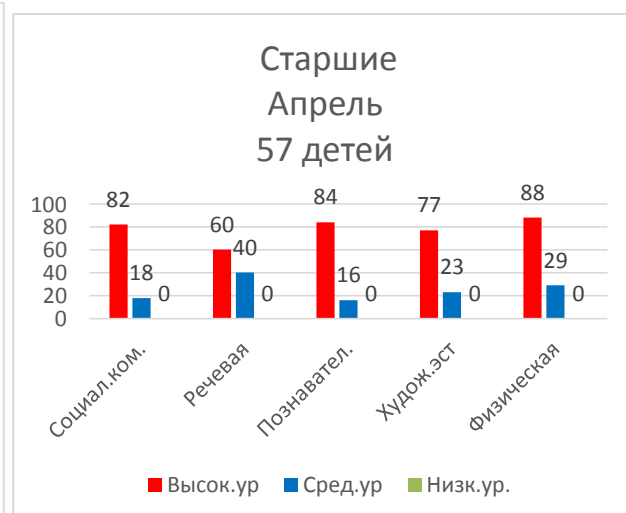
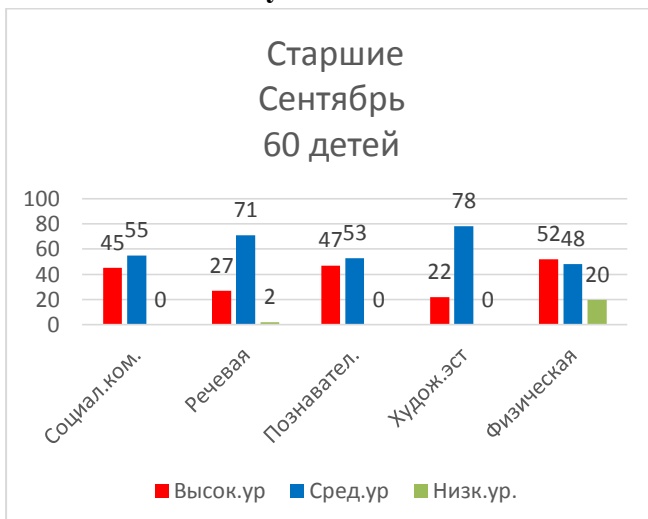
Вывод: итоги мониторинга освоения основной образовательной программы имеют положительную динамику у детей раннего и младшего дошкольного возраста. На конец учебного года низкий уровень развития практически отсутствует в группах, динамика высокого уровня около 65 %, что говорит о систематической, планомерной работе с детьми

Результаты обследования детей среднего дошкольного возраста:



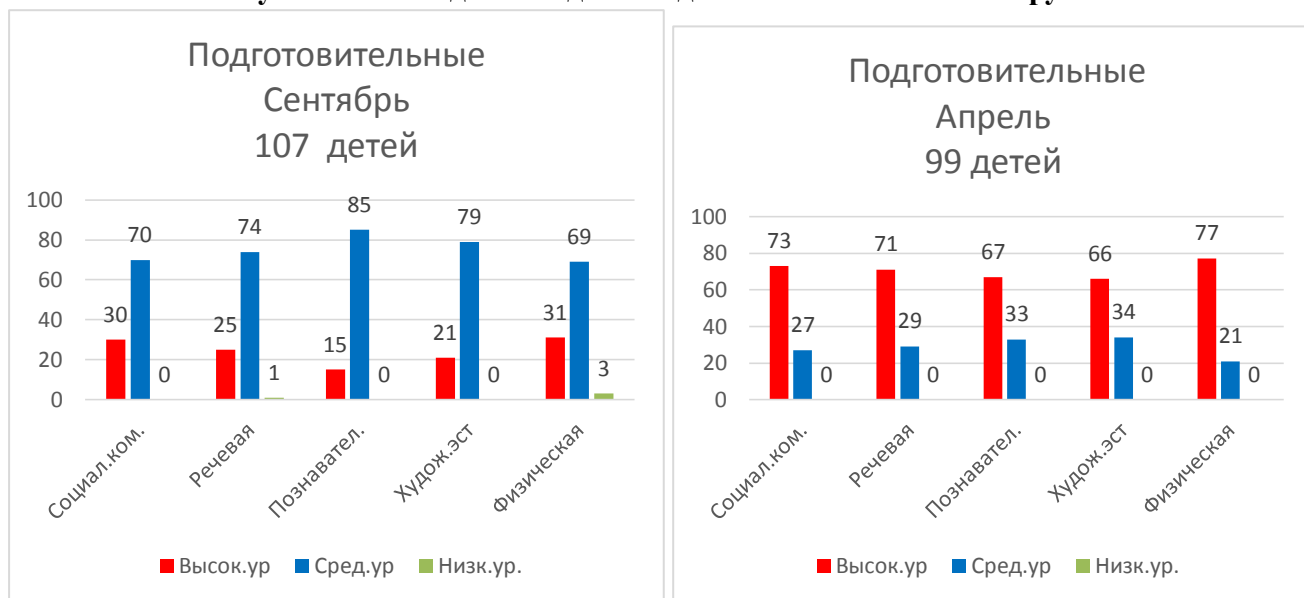
Вывод: итоги мониторинга освоения основной образовательной программы имеют положительную динамику у детей среднего дошкольного возраста. На конец учебного года низкий уровень развития отсутствует, динамика высокого уровня около 45 %, что говорит о систематической, планомерной работе с детьми.

Результаты обследования детей старшего дошкольного возраста:



Вывод: итоги мониторинга освоения основной образовательной программы имеют положительную динамику у детей старшего дошкольного возраста. На конец учебного года низкий уровень развития отсутствует, динамика высокого уровня около 40 %, что говорит о систематической, планомерной работе с детьми.

Результаты обследования детей подготовительной к школе группе:



Вывод: итоги мониторинга освоения основной образовательной программы имеют положительную динамику у детей старшего дошкольного возраста. На конец учебного года низкий уровень развития отсутствует, наблюдается динамика высокого уровня около 45%, что говорит о систематической, планомерной работе с детьми воспитателей групп.

Таким образом, сравнительный анализ уровня знаний в соответствии с требованиями программы показывает плавную динамику роста показателей усвоения программного материала детьми во всех возрастных группах. Модель перспективно-тематического планирования, взаимодействие воспитателей со специалистами и родителями содействовали успешной активизации познавательной деятельности дошкольников, развитию творческого потенциала и коммуникативных навыков, и, в результате эффективное усвоение дошкольниками целевых ориентиров ООП ДОУ.

Модель перспективно-тематического планирования, взаимодействие воспитателей со специалистами и родителями содействовали успешной активизации познавательной деятельности дошкольников, развитию творческого потенциала и коммуникативных навыков, и, в результате эффективное усвоение дошкольниками целевых ориентиров ООП ДОУ.

Итоги психологической зрелости дошкольников МБДОУ № 107

Обследование дошкольников проводилось педагогом-психологом Ильговой С.Н. в форме индивидуальных собеседований и групповых тестовых заданий.

Диагностика психологической готовности детей к школьному обучению проводится, прежде всего, для выявления детей, не готовых к школьному обучению, с целью проведения с ними развивающей работы и профилактики школьной дезадаптации. Правильно проведенная диагностика психологической готовности детей дает возможность определить, насколько ребенок подготовлен к школьной жизни, и прогнозировать его успехи будущей учебной деятельности в школе.

Тестовые задания отражали при этом следующие основные характеристики психологической готовности:

- развитие мотивационной сферы;
- сформированность эмоционально-волевого поведения и деятельности;
- уровень интеллектуального развития.

В ходе исследований детям предлагались задания, включающие в себя вербальный и невербальный материал, позволяющий выявить такие особенности развития каждого ребенка, как:

1. словарный запас;
2. общий кругозор;
3. сформированность желания быть учеником и умения подчинять свои действия правилам;
4. умение слушать и точно выполнять задания;
5. умение выполнять задание по зрительно воспринимаемому образцу;
6. уровень произвольного внимания;
7. умение осуществлять основные мыслительные операции (выявлять закономерности и существенные признаки предметов и явлений, делать обобщения, анализировать факты, устанавливать логические связи).

Результаты диагностики позволили выявить проблему и провести профилактические, развивающие и коррекционные мероприятия, направленные на повышение уровня психологической готовности к обучению в школе, состоящую из серии развивающих занятий с детьми, занятия по мотивационной готовности, а также работа по преемственности (ребята посещали и с ними проводили занятия в школе, учителя приходили на итоговые занятия в детский сад).

Выполнение заданий оценивалось в баллах, затем подсчитывался средний балл и процентное соотношение.

Мониторинг психологической готовности детей 6-7 лет к школе:

1. Личностно-мотивационная готовность – насколько ребенок готов изменить свою дошкольную, игровую позицию на школьную. Как ребенок представляет требования школы.

Мотивационная готовность к школе – это желание ходить в школу, приобретать новые знания, желание занять позицию школьника. Интерес детей к миру взрослых, стремление быть похожим на них, интерес к новым видам деятельности, установление и сохранение положительных взаимоотношений со взрослыми в семье и школе, самолюбие, самоутверждение – все это возможные варианты мотивации учения, порождающие в детях стремление заниматься учебным трудом.

- «Учебная мотивация» (по М. Гинзбургу), Беседа Нежной Т.А; «Лесенка» В.Г. Щур; тест мотивации «Солдатова».

2. Интеллектуальная готовность - соответствующий уровень развития познавательной сферы. Предполагает приобретение ребёнком определенного запаса конкретных знаний, понимание общих связей, принципов, закономерностей; развитость наглядно-образного, наглядно-схематического мышления, творческого воображения, наличие основных представлений о природе и социальных явлениях.

- «Последовательность событий», «Исключение лишнего», «Корректирующая проба», «Дорисовывайте фигур».

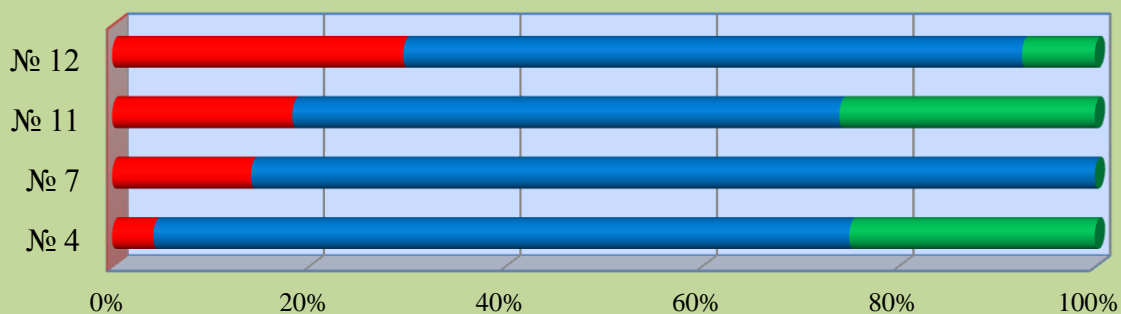
3. Волевая готовность - уровень сформированности основных психических процессов и поведения, самоорганизованность, сосредоточенность, умение контролировать свои эмоции. **Волевая готовность** к школе позволит первокласснику включиться в общую деятельность, принять систему школьных требований, выполнять новые для него правила.

- «Домик» Н.И. Гуткиной, «Графический диктант»

4. Функциональная готовность - Уровень общего и психического развития, способности к подражанию, выраженность тонких двигательных координаций, его глазомера, пространственной ориентации, способности к подражанию, а также о степени развития сложно-координированных движений руки. (без них, невозможно сформировать навыки письма, абстрактного мышления и речи).

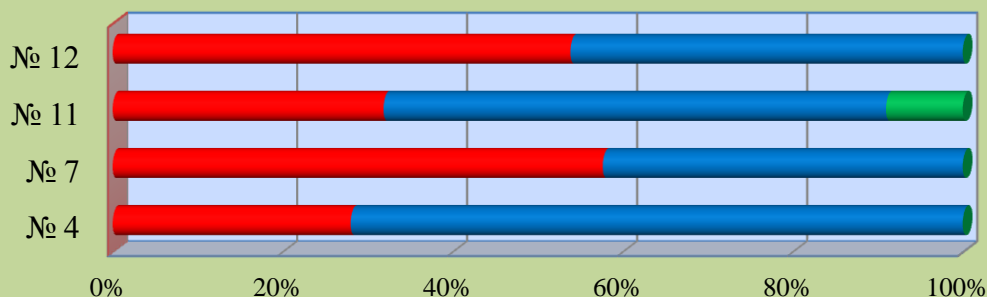
- А. Керна - Я.Й Ерасека

**Сравнительный результат первичного мониторинга
психологической готовности в подготовительных группах № 4, № 7, № 11, № 12
сентябрь – октябрь 2022 учебный год. Всего : 105 воспитанников**



	№ 4	№ 7	№ 11	№ 12
■ высокий	4%	14%	18,30%	29,60%
■ средний	71%	85%	55,50%	62,90%
■ низкий	25,00%	0,00%	25,90%	7,40%

**Сравнительный результат вторичного мониторинга
психологической готовности
в подготовительных группах № 4, № 7, № 11, № 12 апрель-май 2022 учебный год
Всего : 99 воспитанников**



	№ 4	№ 7	№ 11	№ 12
■ высокий	28%	58%	31,80%	53,80%
■ средний	72%	42%	59,00%	46,10%
■ низкий	0,00%	0,00%	9,00%	0,00%

Мониторинг физического развития детей МБДОУ № 107:

Администрацией и медсестрой осуществлялась комплексная оценка состояния здоровья детей, контроль за организацией всех разделов физического воспитания и закаливания, медико-педагогическое наблюдение физкультурных занятий (1 раз в месяц в каждой возрастной группе).

Группа здоровья Учебный год	Всего детей	Д 1	Д 2	Д 3	Д 4
2019/2020	342	258- 75,5%	75 – 22%	9 -2,5%	-
2020/ 2021	365	277- 76%	73- 20%	15 - 4%	-
2021 /2022	346	260 – 75%	68 –20 %	18– 5 %	-

Показатели физического развития детей отражаются в листах здоровья, а результаты исследований заносятся в индивидуальные карты. По результатам исследования за 2021 /2022 г. уровень физического развития детей дошкольных групп имеет хорошие показатели, которые представлены в диаграммах:

Мониторинг сентябрь

Возраст		4-6 лет		Бег на 10		Бег на 30 метров		Прыжок в длину с места		Бросок набивного мяча		Метание мешочка 200г правой рукой		Метание мешочка 200г левой рукой		Бег на выносливость		Средний уровень (СУФП)	
Всего детей		189		Уровень (балл)		Уровень (балл)		Уровень (балл)		Уровень (балл)		Уровень (балл)		Уровень (балл)		Уровень (балл)		Уровень (балл)	
Из них прошли тестирование (кол-во / %)		187 / 99%		Уровень (балл)		Уровень (балл)		Уровень (балл)		Уровень (балл)		Уровень (балл)		Уровень (балл)		Уровень (балл)		Уровень (балл)	
1	5			1,20				2,27		3,00		2,32		1,50				1,86	
2	6			1,95				2,29		3,00		1,71		1,71				2,13	
3	9			1,12				2,35		3,00		1,46		1,65				1,92	
4	2			1,00				2,07		1,67		1,27		1,47				1,49	
5	10			1,52				2,10		1,21		1,21		1,34				1,48	
6	3			1,00				1,50		1,93		1,10		2,10				1,53	
7	8			1,00				1,87		2,20		1,63		2,27				1,79	
8	4			1,00				1,32		2,52		1,00		1,00				1,37	
9	7			1,00				1,76		2,44		1,16		1,04				1,48	
10	12			1,00				2,16		2,52		1,12		1,48				1,66	
11	11			1,00				1,36		2,52		1,12		1,24				1,45	
СУФП параллели по видам				1,16				1,91		2,36		1,28		1,53				1,65	

Уровень	Осв	Низкий	Средний	Высокий
Количество	2	135	158	5
Количество (%)	1.1%	71.4%	83.6%	2.6%

Мониторинг апрель

Возраст		4-6 лет		Бег на 10		Бег на 30 метров		Прыжок в длину с места		Бросок набивного мяча		Метание мешочка 200г правой рукой		Метание мешочка 200г левой рукой		Бег на выносливость		Средний уровень (СУФП)	
Всего детей		179		Уровень (балл)		Уровень (балл)		Уровень (балл)		Уровень (балл)		Уровень (балл)		Уровень (балл)		Уровень (балл)		Уровень (балл)	
Из них прошли тестирование (кол-во / %)		173 / 97%		Уровень (балл)		Уровень (балл)		Уровень (балл)		Уровень (балл)		Уровень (балл)		Уровень (балл)		Уровень (балл)		Уровень (балл)	
1	№9 май 2022			2,79				2,88				2,54		2,54				2,69	
2	№6 май 2022			2,94				2,94				2,18		2,74				2,70	
3	№5 май 2022			2,86				2,90				2,29		2,57				2,65	
4	№2 май 2022			2,07				2,52		2,11								2,23	
5	№10 май 2022			2,11				2,78		2,33		2,22		2,00				2,29	
6	№3 май 2022			1,85				2,38		2,42		2,31		2,58				2,31	
7	№8 май 2022			1,97				2,83		2,27		1,70		2,33				2,22	
8	№11 май 2022			1,86				2,76		2,90		2,14						2,42	
9	№12 май 2022			1,75				2,83		2,67		1,92		2,54				2,34	
10	№4 май 2022			1,68				2,60		3,00		1,68		2,44				2,28	
11	№7 май 2022			2,00				1,72		2,76		1,42		2,22				2,02	
СУФП параллели по видам				2,17				2,65		2,56		2,04		2,44				2,38	

Уровень	Осв	Низкий	Средний	Высокий
Количество	6	2	193	95
Количество (%)	3.4%	1.1%	107.8%	53.1%

Вывод: Программа по образовательной области «Физическое развитие» усвоена детьми данных групп на достаточном уровне. Мониторинг показал положительную динамику физического развития в ДОУ. По итогам педагогической диагностики воспитанники показали положительный результат усвоения программного материала. Однако, несмотря на положительную динамику физического развития, инструктору по физической культуре и педагогам стоит активней использовать современные здоровьесберегающие технологии, формировать у детей основы здорового образа жизни, бережное отношение к своему здоровью, активизировать сотрудничество с родителями по вопросам физического развития детей.

Результаты коррекционной работы в логопедическом пункте.

В 2021 \2022 учебном году учителем – логопедом Ширковой Л.Н. было обследовано:

1. Количество детей: Обследовано 135 детей.
Нуждаются в коррекции 58 детей.
Зачислено - 32 человек.
Из них с ФНР – 6 детей
ФФНР 6 ребенка
ОНР- I уровня- нет
ОНР- I-II уровня- 1 реб.
ОНР- II уровня - 1 реб
ОНР- II-III уровня_ - 1 реб
ОНР- III уровня__ - 17 детей
Инклюзия__ - нет
2. Количество детей, выведенных из логопедического пункта с речью в норме_ - 31 детей, 1 ребенок с улучшением речи
3. Количество детей, оставленных для продолжения занятий на логопедическом пункте на следующий учебный год – нет Инклюзия_ - нет
4. Пропаганда логопедических знаний (работа учителя-логопеда с родителями, педагогами). Проведены консультации для педагогов, родителей (количество): 7 шт.
5. Количество детей, которым рекомендовано психологическое сопровождение : 1 ребёнок (Тимченко Максим)

Анализ коррекционной работы на логопункте МБДОУ №107 за 2019-2022 уч. год

№ п/п	Учебный год	Зачислено							Выведено			Оставлено						Выбыли из ДОУ	
		Все го	ОНР			ФФНР	ФНР	Инклюзия	Все го	Норма	С улучшением	Все го	ОНР			ФФНР	ФНР		Инклюзия
			I	II	III								I	II	III				
1	2019-2020	30	-	10	6	12	2	-	29	27	2	1	-	-	-	-	1	-	-
2	2020-2021	42	1	-	11	22	8	-	40	39	1	2	1	-	-	-	1	-	1
3	2021-2022	32	1	2	17	6	6	-	32	31	1	-	-	-	-	-	-	-	1

Общий вывод по диагностическим исследованиям и освоению основной образовательной программы МБДОУ № 107:

Соответствие уровня знаний воспитанников ФГОС дошкольного образования, ежегодно организованная психолого-педагогическая диагностика два раза в год (октябрь 2021, апрель-май 2022) показывает знания, умения и навыки детей, определяет оптимальные методы и приёмы работы. В каждой возрастной группе в наличии имеется папка с материалами обследования детей и инструментарием по методике В.Верещагиной, сводные таблицы с результатами. Результаты диагностики обобщаются, проходят сравнительный анализ, сведения заносятся в протокол, отчеты по диагностике выносятся на рассмотрение педагогического совета № 4. На основании изученного

состояния уровня знаний воспитанников делаются выводы и даются необходимые рекомендации, что отражено в материалах и протоколах педсоветов. Информация по психолого-педагогическому обследованию детей систематизирована и находится в методическом кабинете.

В целом уровень развития физических, психических и социальных качеств детей соответствуют возрастной норме и оцениваются удовлетворительно.

2.4. ОЦЕНКА УСЛОВИЙ РЕАЛИЗАЦИИ ОБРАЗОВАТЕЛЬНОЙ ПРОГРАММЫ ДОШКОЛЬНОГО ОБРАЗОВАНИЯ.

Детский сад продолжает создавать условия, необходимые для создания социальной ситуации развития детей дошкольного возраста:

- обеспечение эмоционального благополучия через непосредственное общение с каждым ребенком, уважительное отношение к каждому ребенку, к его чувствам и потребностям;
- поддержка индивидуальности и инициативы детей через создание условий для свободного выбора детьми деятельности, участников совместной деятельности, создание условий для принятия детьми решений, выражения своих чувств и мыслей, недирективную помощь детям, поддержку детской инициативы и самостоятельности в разных видах деятельности (игровой, исследовательской, проектной, познавательной и т.д.), создание развивающей среды, насыщенной социально значимыми образцами деятельности и общения, способствующей формированию таких качеств личности, как: активность, инициативность, доброжелательность и др.
- установление правил взаимодействия в разных ситуациях: создание условий для позитивных, доброжелательных отношений между детьми, в том числе принадлежащими к разным национально-культурным, религиозным общностям и социальным слоям, а также имеющими различные (в том числе ограниченные) возможности здоровья; развитие коммуникативных способностей детей, позволяющих разрешать конфликтные ситуации со сверстниками; развитие умения детей работать в группе сверстников;
- построение вариативного развивающего образования, ориентированного на уровень развития, проявляющийся у ребенка в совместной деятельности со взрослым и более опытными сверстниками, но не актуализирующийся в его индивидуальной деятельности (далее - зона ближайшего развития каждого ребенка), через создание условий для овладения культурными средствами деятельности, организацию видов деятельности, способствующих развитию мышления, речи, общения, воображения и детского творчества, личностного, физического и художественно-эстетического развития детей, поддержку спонтанной игры детей, ее обогащение, обеспечение игрового времени и пространства, оценку индивидуального развития детей;
- взаимодействие с родителями (законными представителями) по вопросам образования ребенка, непосредственного вовлечения их в образовательную деятельность, в том числе посредством создания образовательных проектов совместно с семьей на основе выявления потребностей и поддержки образовательных инициатив семьи.

Работа с семьей — важная и сложная сторона деятельности воспитателя и других работников дошкольного учреждения. Она направлена на решение следующих **задач**:

1. Ознакомление родителей с дошкольным образовательным учреждением и его традициями.
2. Изучение и распространение опыта семейного воспитания.
3. Разработка и внедрение в практику ДОУ разнообразных форм и методов взаимодействия детского сада с семьей.

4.Повышение педагогического просвещения родителей.

5. Установление диалогических и партнерских отношений с семьями воспитанников.

Установление партнерских отношений с семьями осуществляться благодаря созданию в ДОУ следующих **условий**:

1. *Социально-правовые*: построение всей работы основывается на федеральных, региональных, муниципальных нормативно-правовых документах, в соответствии с Уставом ДОУ, договорами сотрудничества, регламентирующими и определяющими функции, права и обязанности сторон.

2.*Информационно-коммуникативные*: предоставление родителям возможности быть в курсе реализуемых программ, быть осведомленными в вопросах специфики организации образовательного процесса, достижений и проблем в развитии ребенка, безопасности его пребывания в ДОУ, быть непосредственным участником образовательного процесса в период дистанционного образования и т. д.

3. *Перспективно-целевые*: наличие планов работы с семьями на ближайшую и дальнейшую перспективу, обеспечение прозрачности и доступности для сотрудников и родителей в изучении данных планов, предоставление права родителям участвовать в разработке индивидуальных проектов-планов- программ ДОУ в интересах развития ребенка.

Взаимодействие ДОУ и семьи опирается на результаты изучения:

- потребностей и интересов семей;

- категорий семей;

- стилей семейного воспитания;

- ребенка во всех его сферах развития;

- рейтинга проводимых в ДОУ форм сотрудничества с семьей, позволяющего своевременно корректировать их содержание и структуру проведения.

Таким образом, в МБДОУ существует возможность оказывать своевременную социально-психолого-медико-педагогическую поддержку семье и ребенку.

Развивающая предметно-пространственная среда соответствует требованиям ФГОС дошкольного образования. Это даёт возможность педагогам наиболее эффективно развивать индивидуальность каждого ребёнка, с учётом его склонностей, интересов, уровня активности. Оборудование помещений ДОУ отвечает требованиям безопасности, эстетически привлекательно и носит развивающий характер.

Пространство группы организовано в виде игровых центров, оснащённых развивающими материалами (книги, игрушки, материалы для творчества и пр.). Все предметы доступны детям. Подобная организация пространства позволяет дошкольникам выбирать интересные для себя занятия, чередовать их в течении дня, а педагогу даёт возможность эффективно организовывать образовательный процесс с учётом индивидуальных особенностей детей.

На территории ДОУ у каждой возрастной группы имеются участки для прогулок. Созданная развивающая предметно-пространственная среда в ДОУ обеспечивает реализацию в полной мере образовательного потенциала пространства групповой комнаты и материалов, оборудования и инвентаря для развития детей дошкольного возраста; способствовала сохранению и укреплению здоровья воспитанников с учётом индивидуальных особенностей детей и коррекции их развития. Была реализована двигательная активность детей, возможность общения и совместной деятельности детей и взрослых, реализована образовательная программа ДОУ. Все элементы РППС имеют единый эстетический стиль, обеспечивая комфортную и уютную обстановку для детей.

Состояние развивающей предметно-пространственной среды МБДОУ:

<i>Развивающая предметно-пространственная среда</i>	<i>Использование развивающей предметно-пространственной среды</i>
Групповые помещения	<ul style="list-style-type: none"> • Непосредственно образовательная деятельность • Игровая и творческая деятельность детей • Оздоровительные мероприятия с группой детей Групповые родительские собрания
Методический кабинет	<ul style="list-style-type: none"> • Библиотека методической литературы • Дидактические, наглядные, демонстрационные пособия, игры. • Развивающая предметно-пространственная среда • Консультирование педагогов. • Проведение педагогических советов, деловых игр, семинаров-практикумов • Аудио-видео банк.
Медицинский блок	<ul style="list-style-type: none"> • Антропометрические обследования детей • Прививочный кабинет • Медицинские осмотры детей • Изолятор
Музыкальный зал	<ul style="list-style-type: none"> • Групповые праздники, утренники, музыкальные досуги • Групповые и подгрупповые занятия
Физкультурный зал	<ul style="list-style-type: none"> • Физкультурные праздники, досуги с детьми и родителями • Групповые и подгрупповые занятия по физкультуре • Индивидуальная работа с детьми • Консультирование педагогов и родителей • Театрализованные представления
Бассейн	<ul style="list-style-type: none"> • Подгрупповые занятия по обучению плаванию • Закаливающие и оздоровительные процедуры • Оздоровительные развлечения и досуги • Переодевание и просушка после плавания • Консультирование педагогов и родителей
Кабинет педагога-психолога	<ul style="list-style-type: none"> • Индивидуальные и подгрупповые занятия с педагогом-психологом • Консультативная и просветительская работа родителями и педагогами.
Кабинет учителя-логопеда	<ul style="list-style-type: none"> • Индивидуальные и подгрупповые занятия с учителем-логопедом • Консультативная работа с родителями и педагогами

2.5. КАДРОВОЕ ОБЕСПЕЧЕНИЕ.

Выполнение кадрового обеспечения в МБДОУ № 107 «Боровичок» осуществлялось за счет 100% укомплектованности штата квалифицированными педагогическими, руководящими и иными кадрами:

Административный персонал **3** человека:

- заведующий – 1
- старший воспитатель 1
- заведующий хозяйством - 1

Педагогический персонал –**23** человека, Из них:

- воспитатель – 18

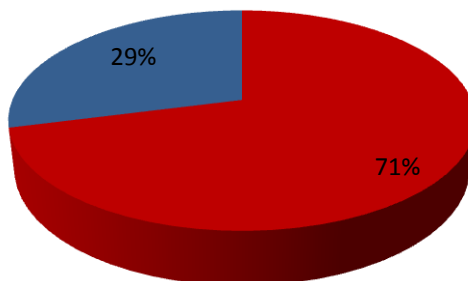
- музыкальный руководитель – 2
- учитель-логопед – 1
- педагог-психолог -1
- инструктор по физвоспитанию – 1

Обслуживающий вспомогательный персонал – 32,

Из них помощники воспитателя – 12

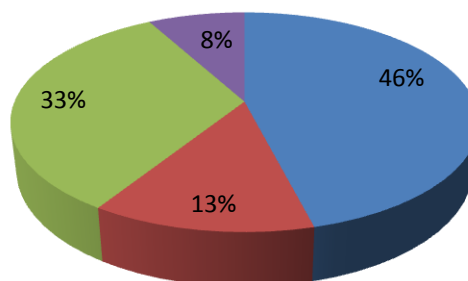
Образование педкадров

■ Высшее педагогическое (17 чел.) ■ Средне спец. педагогическое (7 чел.)



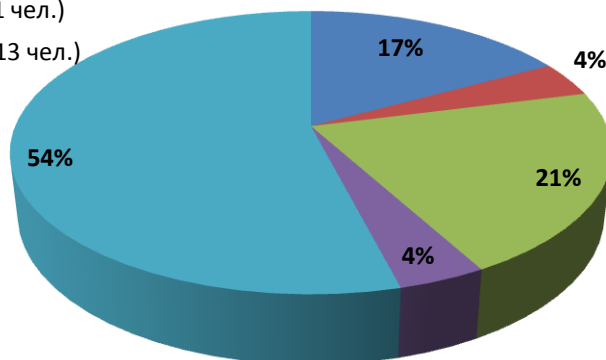
Квалификационная категория

■ Высшая (11 чел.) ■ 1 категория (3чел.) ■ СЗД (8 чел.) ■ Мол.специалисты (2 чел.)



Стаж работы педкадров

■ до 3 лет (4 чел)
 ■ от 3 до 5 лет (1 чел)
 ■ от 5 до 10 лет (5 чел)
 ■ от 10 до 20 лет(1 чел.)
 ■ 20 и более лет (13 чел.)



В 2022 году МБДОУ участвовали в общественной жизни г.Симферополя:

- **Призер** Муниципального этапа конкурса профессионального мастерства «Воспитатель года 2022» - **III место Семенова В.В.**
- Педагог- психолог **Ильгова С.Н.** является **руководителем методического объединения** педагогов – психологов г. Симферополя на 2021-2022 учебный год.
- Педагог- психолог **Ильгова С.Н.** является экспертом аттестационной комиссии на установление категории педагогических работников Республики Крым
- В рамках организации общественно- профессионального наставничества для молодых специалистов педагоги **Щербакова Л.Г.** и **Ильгова С.Н.** являются наставниками на уровне г. Симферополя.
- В рамках конкурса профессионального мастерства «Секреты мастерства» педагог-психолог **Ильгова С.Н.** являлась членом жюри.
- **Грамоты** Управления образования Администрации города Симферополя – 6 человек
- **Благодарности** Управления образования Администрации города Симферополя – 4 человека.

Администрация МБДОУ № 107 большое внимание уделяет непрерывности профессионального развития педагогических работников. Педагоги ДОУ проходят обучение на курсах повышения квалификации педагогических кадров в КРИППО каждые 3 года. Педагоги принимают активное участие в городских методических объединениях, семинарах, ШМС, проблемных семинарах. За 2022 год **курсы повышения квалификации** прошли руководитель Семенченко Н.Н. и 5 педагогов : Стеченко Е.В., Аблаева Э.Н., Ширкова Л.Н., Ильгова С.Н., Ефимова Г.Н.

Аттестация педагогических работников проходила в соответствии с Законом России «Об образовании», на основании приказа Министерства образования и науки Российской Федерации от 07 апреля 2014г. № 276 «Об утверждении Порядка проведения аттестации педагогических работников организаций, осуществляющих образовательную деятельность».

Аттестация педагогических работников проходит в установленные сроки и по графику.

За прошедший год прошли аттестацию 3 педагога.

	Ф.И.О.	Должность	Присвоенная квалиф. категория	№ приказа	Дата присвоения
1	Самолук Светлана Вячеславовна	Воспитатель	Высшая квалификационная категория	№ 516	29.03.2022 г
2	Стеченко Елена Валерьевна	Старший воспитатель	Высшая квалификационная категория	№ 516	29.03.2022 г
3	Чеченева Екатерина Алексеевна	Воспитатель	Высшая квалификационная категория	№ 389	04.03.2022 г

Таким образом, сложившаяся система повышения квалификации педагогических работников положительно влияет на качество воспитательно -образовательного процесса в ДОУ, позволяет реализовать основную образовательную программу ДО, обобщать передовой педагогический опыт, адаптировать авторские программы, современные образовательные методики и технологии с учетом личностно-ориентированной модели взаимодействия с воспитанниками. Учреждение функционирует в режиме развития. Педагогический коллектив ДОУ стабильный, работоспособный. Педагогические работники ДОУ обладают основными компетенциями, необходимыми для создания условий развития детей в соответствии с ФГОС ДО.

2.6. МАТЕРИАЛЬНО-ТЕХНИЧЕСКАЯ БАЗА

Обеспечение безопасности образовательного пространства МБДОУ

В соответствии с Федеральным Законом от 17.07.1999 г. № 181-ФЗ «Об основах пожарной безопасности в Российской Федерации», нормативно-правовыми актами, приказами Министерства образования в учреждении проделана определенная работа по обеспечению безопасности жизнедеятельности работников, воспитанников во время воспитательно-образовательного процесса.

Приказом руководителя на начало учебного года назначаются ответственные за организацию работы по охране труда, противопожарной безопасности, электробезопасности, правилам дорожного движения.

- Проведено лицензирование медицинского кабинета ДОУ.
- Разработаны все инструкции по ОТ, ПБ.
- Своевременно организовывается обучение и проверка знаний требований охраны труда вновь поступивших работников учреждения.
- Организовано обучение работающих и воспитанников в учреждении мерам обеспечения пожарной безопасности. Проводятся тренировочные мероприятия по эвакуации детей и всего персонала.
- Имеются в наличии поэтажные планы эвакуации.
- Установлена система АПС и СОУЭ.
- Своевременно проводятся инструктажи по охране труда и пожарной безопасности с работниками.
- Разрабатываются мероприятия по предупреждению детского травматизма, дорожно-транспортных происшествий, несчастных случаев, происходящих на улице, воде, спортивных мероприятиях и т.д.
- Проведен общий технический осмотр здания, проверка сопротивления изоляции электросети и заземления оборудования, проверка исправности электрических розеток, электрооборудования, наличия в электросетях стандартных предохранителей, своевременно проводится замена светильных ламп.
- Проведено переосвидетельствование огнетушителей.
- Приобретены моющие и дезинфицирующие средства.
- Принимаются меры антитеррористической защищенности: установлена КТС, СКУД, заключен договор на физическую охрану с ООО «Охранное предприятие «Безопасный город», установлена «Тревожная Кнопка», осуществляется пропускной режим физической охраной, сторожем в ночное время и выходные дни, дежурство в праздничные дни, ограниченный вход в здание в дневное время.
- Разработаны инструкции при угрозе проведения теракта или возникновении ЧС, функциональные обязанности ответственного лица за выполнение мероприятий по антитеррористической защите объекта. Разработан и актуализирован паспорт антитеррористической защищенности.

Содержание зданий, систем и оборудования учреждения:

МБДОУ № 107 имеет отдельно стоящее двухэтажное здание. Участок дошкольного учреждения хорошо озеленен, имеет 12 прогулочных площадок с различными игровыми и спортивными постройками. В ДОУ функционируют:

- медицинский кабинет,
- спортивный зал,
- музыкальный зал,
- бассейн,

- 2 столовых зала,
- кабинет психолога,
- методический кабинет,
- логопедический кабинет,
- 12 возрастных групп,
- пищеблок,
- кладовая,
- прачечная.

Все помещения ДООУ оборудованы в соответствии с ФГОС ДО, СанПин , ООП МБДОУ №107 «Боровичок». В учреждении имеются в наличии игровые комнаты, спальни и санузлы. Во всех возрастных группах созданы достаточные условия для осуществления воспитательно-образовательной деятельности с детьми. На территории ДООУ имеются оборудованные игровые площадки. Территория ДООУ благоустроена, разбиты цветочные клумбы . Обеспечены комфортные и безопасные условия для жизнедеятельности

В 2022 г. в здании дошкольного учреждения были проведены:

- Обслуживание системы АПС и СОУЭ, системы видеонаблюдения, охранных систем и систем КТС, тревожной сигнализации, СКУД.
- Обслуживание программы «Парус- бюджет», «СБИС ЭО Легкий Бюджет», видео-конференц- связи, обслуживание сайта ДООУ.
- Проведен частичный ремонт систем отопления
- Проведен ремонт системы электроснабжения музыкального зала.
- Приобретено и постелено резиновое покрытие с бордюром для 3-х детских площадок
- Спроектированы системы аварийного освещения.
- Заменена конфорка КЭТ- 0,12 на электроплиту в пищеблок.
- Производственный контроль и лабораторные исследования (СЭС)
- Медосмотр и санитарный минимум сотрудников.
- Приобретено недостающее медицинское оборудование для лицензирования медкабинета, проведено техническое обслуживание мед.оборудования.
- Испытание пожарного водопровода, проверка и испытание пожарных кранов и рукавов.
- Техническое обслуживание и утилизация огнетушителей.
- Дезинсекция, дератизация, инсектоакарицидная обработка..
- Испытание и измерение заземляющих устройств, метрологические услуги оборудования
- Проверка и испытание монометров, метрологических услуг, заземления, гидравлические испытания и промывка системы отопления, очистка и дезинфекция систем вентиляции.
- Проведена обрезка деревьев, выкос травы.

.Приобретены:

- Детская мебель (парты, стулья).
- Светильники LED
- Канцелярские товары.
- Блок питания для АПС
- Жалюзи цветные
- Запасные части для сантехники.
- Мыло- моющие и дезинфицирующие средства
- Игрушки и наглядные материалы.

- Методическая литература.
- Подписка на периодические издания

Таким образом, состояние материально-технической базы ДОУ позволяет реализовывать программы обучения и воспитания детей дошкольного возраста.. Материально-техническая база ДОУ соответствует действующим санитарным, строительным, противопожарным нормам и правилам, что позволяет обеспечить образовательный процесс, позволяет реализовать в ДОУ образовательные программы, позволяющая сохранять и поддерживать здоровье воспитанников, предметно-развивающая среда достаточно мобильна и разнообразна, но, учитывая современные требования к образованию, требует периодического обновления и пополнения (замена забора, асфальтирование территории, замена окон, косметический ремонт помещений ДОУ, замена игрового оборудования на площадках и т.д.)

Таким образом, по результатам педагогической работы в 2022 году можно сделать вывод, что задачи, поставленные перед педагогическим коллективом на год, реализованы в полном объеме.

3. АНАЛИЗ ПОКАЗАТЕЛЕЙ ДЕЯТЕЛЬНОСТИ

Показатели деятельности МБДОУ № 107 «Боровичок»,
подлежащие самообследованию

1.	ОБРАЗОВАТЕЛЬНАЯ ДЕЯТЕЛЬНОСТЬ	
1.1.	Общая численность воспитанников, осваивающих образовательную программу дошкольного образования:	295 детей
1.1.1.	В режиме полного дня (8-12 часов)	295 детей
1.1.2.	В режиме кратковременного пребывания (3-5 часов):	нет
1.1.3.	В семейной дошкольной группе:	нет
1.1.4.	В форме семейного образования с психолого-педагогическим сопровождением на базе дошкольной образовательной организации	нет
1.2.	Общая численность воспитанников в возрасте до 3 лет	31 человек
1.3.	Общая численность воспитанников в возрасте от 3 до 8 лет	264 человек
1.4.	Численность / удельный вес численности воспитанников в общей численности воспитанников, получающих услуги присмотра и ухода:	295 человек/ 100%
1.4.1.	В режиме полного дня (9-12 часов):	295 человек/ 100 %;
1.4.2.	В режиме продлённого дня:	нет;
1.4.3.	В режиме круглосуточного пребывания:	нет
1.5.	Численность/ удельный вес численности воспитанников с ограниченными возможностями здоровья в общей численности воспитанников, получающих услуги:	нет
1.5.1.	По коррекции недостатков в физическом и (или) психическом развитии:	нет

1.5.2.	По освоению образовательной программы дошкольного образования:	нет
1.5.3.	По присмотру и уходу:	нет
1.6.	Средний показатель пропущенных дней при посещении дошкольной образовательной организации по болезни на одного воспитанника:	5 дней
1.7.	Общая численность педагогических работников:	24 человека
1.7.1.	Численность /удельный вес численности педагогических работников, имеющих высшее образование:	17 человек 71 %
1.7.2.	Численность/ удельный вес численности педагогических работников, имеющих высшее образование педагогической направленности (профиля):	17 человек 71 %
1.7.3.	Численность / удельный вес численности педагогических работников, имеющих среднее профессиональное образование	7 человек/ 29 %;
1.7.4.	Численность/ удельный вес численности педагогических работников, имеющих среднее профессиональное образование педагогической направленности:	7 человек/ 29 %;
1.8.	Численность/ удельный вес численности педагогических работников, которым по результатам аттестации присвоена квалификационная категория. Общей численности педагогических работников:	11 человек/ 46 %;
1.8.1.	Высшая:	9 чел/ 37,5%;
1.8.2.	Первая:	2 чел/ 9 %;
1.9.	Численность\ удельный вес численности педагогических работников в общей численности педагогических работников, педагогический стаж работы которых составляет:	
1.9.1.	до 5 лет	5 чел/ 21 %;
1.9.2.	Свыше 30 лет:	7 чел/ 29 %;
1.10	Численность/ удельный вес численности педагогических работников в общей численности педагогических работников в возрасте до 30 лет:	6 человек/ 25 %;
1.11.	Численность/ удельный вес численности педагогических работников в общей численности педагогических работников в возрасте от 55 лет:	7 человек/ 29 %;

1.12.	Численность/удельный вес численности педагогических и административно-хозяйственных работников, прошедших за последние 5 лет повышение квалификации/ профессиональную переподготовку по профилю педагогической деятельности или иной осуществляемой в образовательной организации деятельности, в общей численности педагогических и административно-хозяйственных работников	24 человека / 100 %
1.13.	Численность/удельный вес численности педагогических и административно-хозяйственных работников, прошедших повышение квалификации по применению в образовательном процессе федеральных государственных образовательных стандартов в общей численности педагогических и административно-хозяйственных работников:	24 человек /100 %
1.14.	Соотношение «педагогический работник/ воспитанник» в дошкольной образовательной организации	24/295 ; 1: 12
1.15.	Наличие в образовательной организации следующих педагогических работников:	
1.15.1.	Музыкального руководителя:	2
1.15.2.	Инструктора по физической культуре:	1
1.15.3.	Учитель-логопед:	1
1.15.4.	Логопед:	нет
1.15.5.	Учитель- дефектолог:	нет
1.15.6.	Педагог- психолог	1
2.	ИНФРАСТРУКТУРА	
2.1.	Общая площадь помещений, в которых осуществляется образовательная деятельность, в расчете на одного воспитанника:	3 кв.м.
2.2.	Площадь помещений для организации дополнительных видов деятельности воспитанников:	нет
2.3.	Наличие физкультурного зала, бассейна	да
2.4.	Наличие музыкального зала:	да
2.5.	Наличие прогулочных площадок, обеспечивающих физическую активность и разнообразную игровую деятельность воспитанников на прогулке	12

18.04.2023 г.

Заведующий МБДОУ №107

_____ Н.Н.Семенченко